

Paisuntavarat

Muhvilukko sallii n. 10 mm aksiaalisuuntaisen liikkeen, mikä voi johtua esim. lämpötilan vaihtelusta tai mekaanisesta kuormituksesta. Muhvin pohjan ja pistopään väliin jätetään aina 10 mm liikuntavara.

Asennuslämpötila pitää huomioida muhvilukon paikoittamisessa > Mitä viileämmässä tilassa asennus tapahtuu, sitä kauemmas pitää muhvilukko sijoittaa muhvista ja toisin päin: mitä lämpimämpi asennustila on, sitä lähemmäs muhvilukko pitää muhviin nähden sijoittaa.

Expansion gaps

Socket lock allows the movement of 10 mm approximately, caused by thermal expansion or mechanical stress for instance. Gap of 10 mm must be left between the pipe end and bottom of socket.

Prevailing temperature must be considered when doing the mounting > Colder the weather is more far the socket lock need to mount from the end of the socket. And the other way round; warmer the weather is, closer to socket end the socket lock must be mounted.

Expansionsfog

Låsmuffen tillåter en rörelse på cirka 10 mm, orsakad av till exempel termisk expansion eller mekanisk påfrestning. Avstånd på 10 mm måste lämnas mellan röränden och botten av muffen.

Rådande temperatur måste beaktas vid monteringen. Ju kallare väder desto längre ifrån måste låsmuffen monteras från muffen. Och tvärtom, ju varmare väder, desto närmare muffen ska låsmuffen monteras.

Uponor Socket lock 110

uponor

Uponor: 118640
LVI: 2411035
RSK: 2702000



FI: Muhvilukon asennusohje

EN: Socket lock mounting instructions

SE: Monteringsanvisning för Låsmuff

Pakkauksen sisältö

1. Muhvilukon puolikas 2 mutterilla
2. Muhvilukon puolikas 2 ruuvilla
3. Asennusohje

Package content

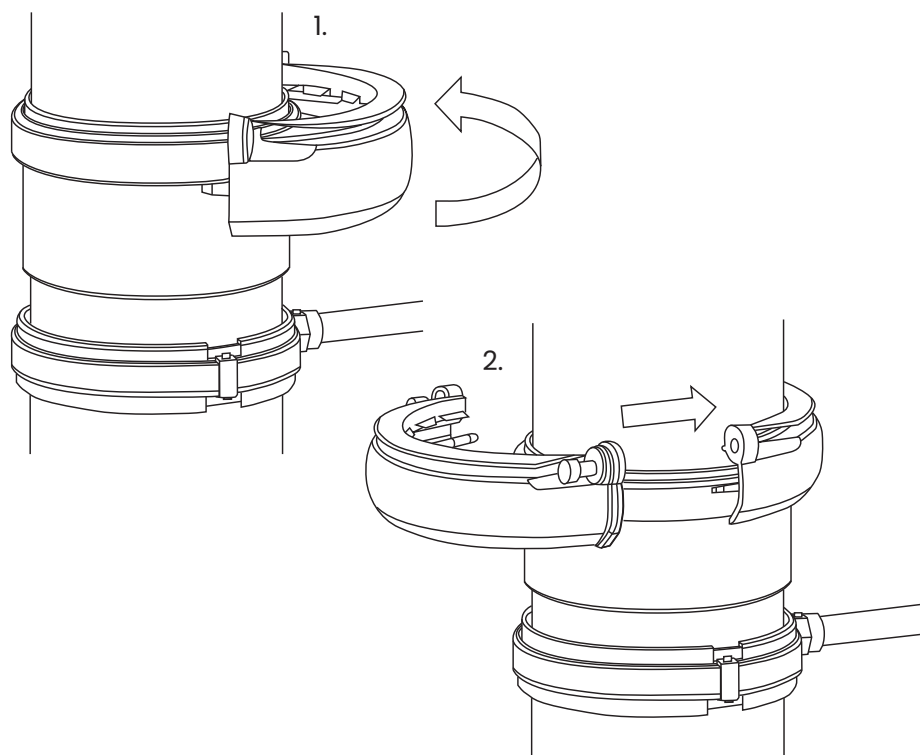
1. Socket lock half with 2 nuts
2. Socket lock half with 2 bolts
3. Installation manual

Innehållet i paketet

1. Låsmuff-halva med 2 muttrar
2. Låsmuff-halva med 2 bultar
3. Installationsmanual

Soveltuvuus – Suitability – Lämplighet – Sobivus

FI: Uponor RDS putkijärjestelmä.
EN: Uponor RDS pipe system.
SE: Uponor RDS rörsystem.



Muhvilukon asennus

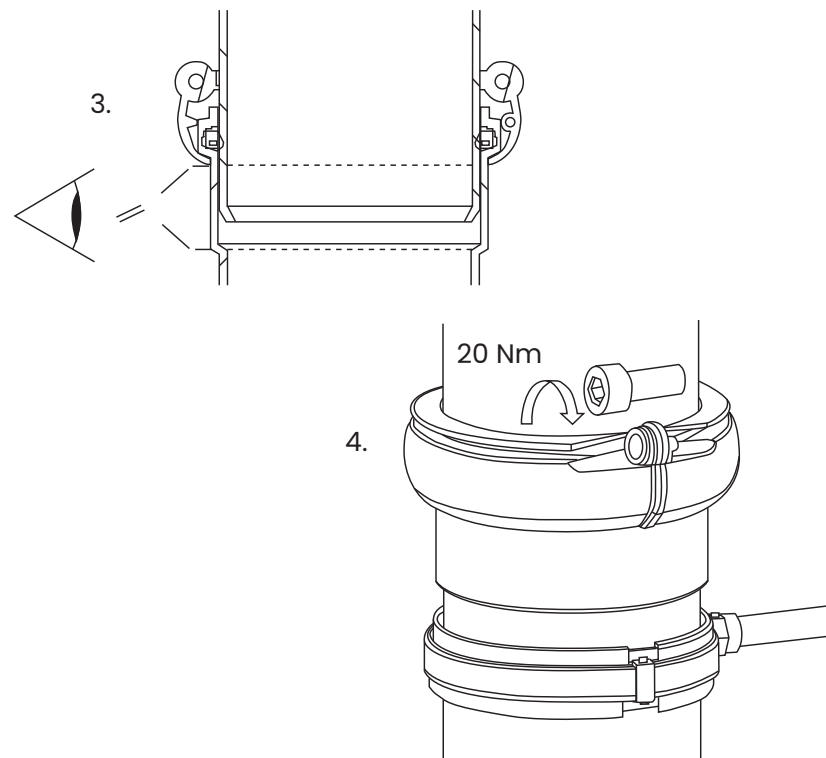
FI: Katso myös asennusohjeet Uponor Sadevesikäsikirjasta

1. Asenna viemällä muhvilukon puolikas (muttereilla varustettu) muhvin taakse, kannattele käsin ja:
2. Asenna edestä ruuveilla varustettu puolikas ohjaintappeihin.
3. Tarkista silmämääräisesti, että muhvilukko on suorassa muhviin tai erikseen pistopäähän merkittyn linjaan nähden.
4. Kiristä ruuvit maks. 20 Nm.

Socket lock mounting

EN: Please see also mounting instructions from Uponor roof drainage handbook.

1. Place a socket lock half (with nuts) behind socket, keep with hand and:
2. Mount another half (with screws) to the guide pins by pushing with hands.
3. Check visually that lock is parallel with socket edges and keep with one hand until:
4. Tighten the screws with maximum torque 20 Nm.



Montering

SE: Se även monteringsanvisningar från Uponors Tekniska Handbok för spillvatten.

1. Placera halvan med muttrar bakom muffen, håll kvar med handen och:
2. Placera den andra halvan (med bultar) på styripinnarna och tryck ihop med händerna.
3. Kontrollera visuellt att låsmuffen är rak och parallell med muffkanten.
4. Dra åt skruvarna med ett vridmoment på maximalt 20 Nm.